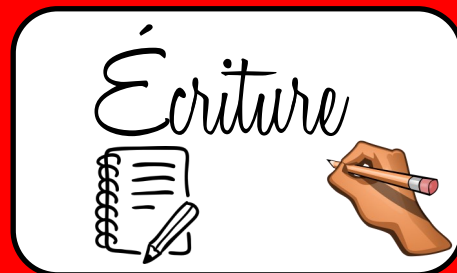
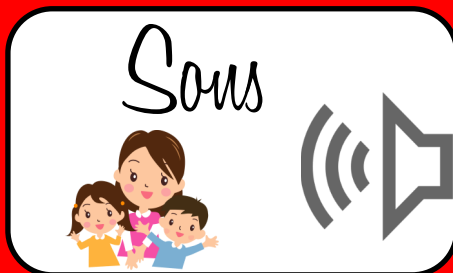
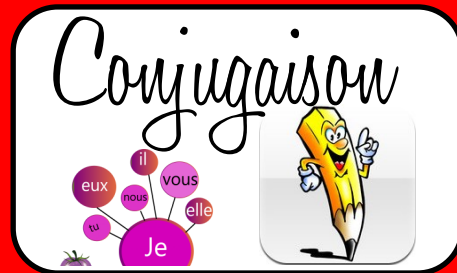
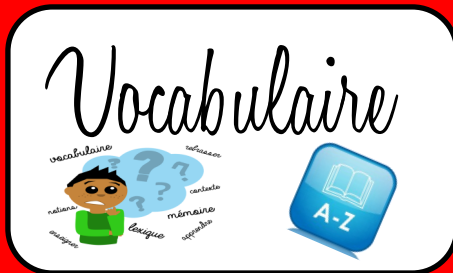


Stratégies à utiliser

Écriture et lecture



ESMSA

TABLE DES MATIÈRES

1. La phrase de base et ses composantes.....	4
1.1 Phrase de base.....	5
1.2 Classes de mots.....	9
1.3 Groupes de mots.....	10
1.4 Principaux groupes syntaxiques et leurs fonctions.....	11
1.5 Confusion des classes de mots / homophones.....	12
1.6 Orthographe d'usage.....	17
1.7 Vocabulaire.....	18
1.8 Juxtaposition et coordination de phrases et de groupes.....	19
1.9 Subordination.....	19
2. Règles grammaticales.....	20
2.1 Accord dans le groupe nominal.....	21
2.1.1 Accord des adjectifs de couleur.....	21
2.1.2 Accord de tout.....	22
2.1.3 Pluriel des noms composés.....	22
2.1.4 Accord des nombres.....	23
2.1 Conjugaison et accord dans le groupe verbal.....	24
2.2.1 Tableau de conjugaison des verbes.....	25
2.1.2 Distinction entre le verbe infinitif (-er) et le participe passé (-é).....	27
2.1.3 L'accord des participes passés seuls, avoir et être.....	28
3. Ponctuation.....	30
3.1 L'emploi de la virgule.....	31
3.2 Ponctuation courante.....	31
Boîte à outils.....	34
- Démarche d'autocorrection.....	35
- Correction et justification des erreurs.....	37
- Je cherche dans l'ordre (WordQ).....	38
- Les sons de la langue française.....	40
- Mon profil de scripteur.....	41
- Bien comprendre les questions.....	42
- Les fonctions syntaxiques (Tab. 1).....	43
- Les fonctions syntaxiques (Tab. 2).....	44

La PHRASE de base
+
ses composantes

SYNTAXE

1.1 PHRASE DE BASE

Les **constituants obligatoires** de la phrase de base sont le **SUJET** (GN) et le **PRÉDICAT** (GV).

Le **SUJET** et le **PRÉDICAT** ne s'effacent pas et ne se déplacent pas dans la phrase.

Le **complément de phrase** est un groupe **facultatif**. Le complément de phrase s'efface et se déplace dans la phrase. Il répond aux questions suivantes : où ? quand ? comment ? pourquoi ?.

Exemple :

Complément de phrase

Sujet

(Depuis de nombreuses années), [les infrastructures de vélo de montagne du Mont-Sainte-Anne]

Prédicat (GV)

sont reconnues mondialement.

Voici les étapes à suivre pour faire le découpage syntaxique des phrases :



1. **Surligne** le verbe conjugué principal et vérifie s'il s'agit d'un verbe d'état (attributif).
2. Encadre le GNs. []
3. Mets entre parenthèses le Gcp. ()
4. Souligne le GV (le prédicat).

Notes personnelles

Pour t'aider à repérer les fonctions / groupes de la phrase de base

<p align="center">Sujet</p>	<p>Ne s'efface pas : il est obligatoire Depuis de nombreuses années, sont reconnues mondialement.</p> <p>Ne se déplace pas Depuis de nombreuses années, sont reconnues mondialement <u>les infrastructures de vélo de montagne du Mont-Sainte-Anne.</u></p> <p>Se remplace par un pronom Depuis de nombreuses années, <u>elles</u> sont reconnues mondialement.</p> <p>S'encadre par c'est... qui ou ce sont... qui Depuis de nombreuses années, ce sont les infrastructures de vélo de montagne du Mont-Sainte-Anne qui sont reconnues mondialement.</p>
<p align="center">Prédicat (GV)</p>	<p>Ne s'efface pas : il est obligatoire Depuis de nombreuses années, les infrastructures de vélo de montagne.</p> <p>Ne se déplace pas Depuis de nombreuses années, sont reconnues mondialement les infrastructures de vélo de montagne du Mont-Sainte-Anne.</p>
<p align="center">Complément de phrase</p>	<p>S'efface Les infrastructures de vélo de montagne du Mont-Sainte-Anne sont reconnues mondialement.</p> <p>Se déplace Les infrastructures de vélo de montagne du Mont-Sainte-Anne sont reconnues mondialement depuis de nombreuses années. Peut répondre à l'une des questions suivantes : où ? quand ? comment ? pourquoi ?.</p> <p>* Depuis quand les infrastructures de vélo de montagne du Mont-Sainte-Anne sont-elles reconnues ? (depuis de nombreuses années)</p> <p>Ne se remplace pas par un pronom</p>

Notes personnelles

JE METS MES LUNETTES !



ERREURS FRÉQUENTES		CORRECTION
Adverbes de négation	Je vois pas mon erreur On a aucun problème.	Je ne vois pas mon erreur. On n'a aucun problème.
Choix du pronom relatif	L'élève que je parle a été accepté dans le programme qu'il souhaitait.	L'élève dont je parle a été accepté dans le programme qu'il souhaitait.
Utilisation erronée du pronom se avec le sujet nous	Nous nous sommes rappelé l'importance de s' entraider.	Nous nous sommes rappelé l'importance de nous entraider.
Alternance nous / on	Nous sommes impliqués dans le Comité vert de l'école. On se rencontre une fois par semaine.	Nous sommes impliqués dans le Comité vert de l'école. Nous nous rencontrons une fois par semaine.
Erreurs en lien avec il y a	Il n'avait aucun danger. Il a un oiseau dans l'arbre. Il avait un arrêt obligatoire au bout de la rue.	Il n'y avait aucun danger. Il y a un oiseau dans l'arbre. Il y avait un arrêt obligatoire au bout de la rue.
Phrases interrogatives directes	Quand est-ce que l'année scolaire se termine? Pourquoi que les élèves sont en retard? Est-ce que Mathieu a-t-il aimé la pièce de théâtre?	Quand l'année scolaire se termine-t-elle? Pourquoi les élèves sont-ils en retard? Est-ce que Mathieu a aimé la pièce de théâtre?
Interrogation indirecte	Elle se demanda qu'est-ce qu'elle allait mettre.	Elle se demanda ce qu'elle allait mettre.
Chaque	À chaque jour	Chaque jour

Notes personnelles

1.2 LES CLASSES DE MOTS

Variables	Nom	<ul style="list-style-type: none"> ⇒ Précédé d'un déterminant. ⇒ Peut être remplacé par un autre nom. ⇒ Ne peut pas être effacé.
	Verbe	<ul style="list-style-type: none"> ⇒ Exprime une action ou un état. ⇒ Peut être encadré par ne... pas ⇒ Ne peut pas être effacé.
	Déterminant	<ul style="list-style-type: none"> ⇒ Précède le nom. ⇒ Ne peut pas être effacé. ⇒ Peut être remplacé par un/une/des.
	Adjectif	<ul style="list-style-type: none"> ⇒ Peut être remplacé par un autre adjectif.
	Pronom	<ul style="list-style-type: none"> ⇒ Ne peut pas être effacé. ⇒ Peut avoir un antécédent (le groupe de mots qu'il remplace). ⇒ Est généralement suivi d'un verbe.
Invariables	Préposition	<ul style="list-style-type: none"> ⇒ Toujours suivie d'une expansion. ⇒ Permet d'unir un mot ou un groupe de mots à un autre élément. ⇒ Exemples: à, de, pour, sans, par, sur, vers, chez, avec, etc.
	Adverbe	<ul style="list-style-type: none"> ⇒ Précise le sens d'un verbe, d'un adjectif ou d'un autre adverbe. ⇒ Il n'a jamais d'expansion à sa droite. ⇒ Peut être remplacé par un autre adverbe.
	Conjonction (coordonnant/ subordonnant)	<ul style="list-style-type: none"> ⇒ Relie des mots, des groupes de mots ou des phrases. ⇒ Exemples de coordonnant: mais, ou, et, donc, car, ni, or, etc. ⇒ Exemples de subordonnant : quand, lorsque, parce que, etc.

Notes personnelles

1.3 LES GROUPES DE MOTS (groupes syntaxiques)

⇒ Dans chaque groupe de mots, il y a un **noyau** et parfois des expansions.

⇒ Le **noyau** est le mot le plus important du groupe et il s'efface difficilement.

⇒ L'**expansion** est une information qui complète le noyau et est facultatif.

Groupe du nom (GN)	<ul style="list-style-type: none">• A pour noyau un nom.• Peut avoir une ou des expansions.• Petit truc : commence généralement par un déterminant. Exemple : <u>cette</u> voiture <u>rouge</u>
Groupe du verbe (GV)	<ul style="list-style-type: none">• A pour noyau un verbe conjugué. Exemple : Cet homme <u>lui</u> parle <u>gentiment</u>.
Groupe de l'adjectif (GAdj)	<ul style="list-style-type: none">• A pour noyau un adjectif. Exemple : Nous sommes <u>vraiment</u> heureux <u>de partir</u>.
Groupe de l'adverbe (GAdv)	<ul style="list-style-type: none">• A pour noyau une préposition.• Ce groupe commence toujours par une préposition. Exemple : Je vais <u>à</u> l'école.
Groupe prépositionnel (GPrép)	<ul style="list-style-type: none">• A pour noyau un adverbe.• Contient un ou des adverbes. Exemple : Elle parle <u>très</u> souvent l'anglais.
Le groupe infinitif (GInf.)	<ul style="list-style-type: none">• A pour noyau un verbe à l'infinitif. Exemple : Je voudrais finir <u>ce travail au plus vite</u>.

1.4 PRINCIPAUX GROUPES SYNTAXIQUES ET LEURS FONCTIONS

Groupes syntaxiques	Fonctions
Groupe nominal (GN)	Sujet Complément de phrase Complément direct du verbe Attribut du sujet Complément du nom
Groupe verbal (GV)	Prédicat
Groupe adjectival (GAdj)	Complément du nom Attribut du sujet Attribut du complément direct
Groupe adverbial (GAdv)	Complément de phrase Modificateur de l'adjectif, de l'adverbe ou du verbe Complément indirect du verbe
Groupe prépositionnel (GPrép)	Complément de phrase Complément indirect du verbe Complément du nom Complément de l'adjectif Attribut du sujet Modificateur du verbe

**Voir document sur les fonctions dans la section BOITE À OUTILS.*

1.5 CONFUSION DES CLASSES DE MOTS (HOMOPHONES)



Homophones	Classes de mots	Trucs / Explications	Exemples
a	Verbe	On peut changer le temps du verbe (auxiliaire avoir) • on peut donc dire “ avait ”	Sylvie a mangé durant toute la soirée. * avait mangé
à	Préposition	On ne peut pas changer le temps du verbe, puisque cela n’en est pas un. Elle introduit un complément indirect du verbe (CI).	Julie et Steve ont remis un cadeau à leur père. (avait leur père) * à leur père : CI du verbe «ont remis». à : peut introduire une personne, un lieu, un temps, une manière ou un but.
ça (à éviter)	Diminutif de “ cela ” Pronom démonstr. 3e pers. sing.	Remplace quelqu’un ou quelque chose. On peut donc le remplacer par « cela ».	Il prévoyait un voyage et était bien satisfait de ça . * <i>de cela</i> .
sa	Déterm. possessif fém. sing.	On peut le remplacer par un autre déterm. poss. et il est placé devant un nom.	Sa table est tachée d’encre. * <i>ma table</i> .
ce	Déterm. démonstr.	Ce: On peut le faire suivre du mot “ là ” • devant un nom + là • devant un adjectif + là	* Ce jour-là * Ce grand jour-là
	Pronom démonstr.	• devant un pron. relatif • devant une préposit. • devant le verbe “être” *seulement ce verbe!	* Ce qui m’ennuie... * Ce à quoi je pense... * Ce sera ton tour...
se	Pronom personnel	Toujours devant un verbe, (sauf le verbe être)	* <i>Elle se blesse.</i> * <i>Que se soit</i>
ces	Toujours devant un nom pluriel. (ces + ses) Déterm. démonstr.	Ces: On peut le faire suivre du mot «-là» • ces...là	* Ces enfants-là... * Ces gros chiens-là...
ses	Toujours devant un nom pluriel. (ces + ses) Déterm. possessif	Ses: On peut le faire suivre des mots à elle, à lui On peut le remplacer par un autre déterm. possessif.	La femme est fière de ses enfants. (à elle) * (mes enfants)
c’est	c’ : pronom démonstratif + est : verbe être	On peut dire: « Ce n’est pas » et « Cela est » . *Peut débiter une phrase.	* C’est (Cela est) le chien de ma voisine qui m’a mordu. * C’est (Cela est) drôle.

Homophones	Classes de mots	Trucs / Explications	Exemples
s'est	L'auxiliaire être , (3 ^e pS) il sera suivi d'un verbe (le participe passé d'un verbe pronominal).	<ul style="list-style-type: none"> • Vérifier s'il est bien suivi d'un PP. • On peut dire "lui-même". ** <u>On ne peut pas dire</u> ** "Cela est" ou ** "Cela n'est pas" ** <u>Ne peut pas débiter une phrase</u> 	<p>* Marc s'est trompé (lui-même)</p> <p>* L'enfant s'est aussi cogné la tête.</p> <p>** <u>On ne peut pas dire:</u></p> <p>* Marc (cela est) trompé...</p> <p>* Marc (ce n'est pas) trompé.</p> <p>** Ne peut débiter une phrase: SXst ma sœur...</p>
Sais/Sait	Verbe Savoir Indicatif présent SAIS: 1 ^{ère} -2 ^e p. s. SAIT: 3 ^e p. s.	<p>On peut changer le temps du verbe.</p> <ul style="list-style-type: none"> • Sais = Savais • Sait = Savait 	<p>Sais-tu combien ça coûte?</p> <p>* Savais-tu...</p> <p>Il sait que tu l'apprécies</p> <p>* // savait...</p>
davantage	Adverbe (inv.)	On peut dire " <u>encore plus</u> ".	<p>Il aimerait obtenir davantage de clients.</p> <p>Sens: encore plus de clients</p>
d'avantage(s)	Préposition de + nom	<p>Pluriel Signifie: des avantages et on peut le remplacer par des inconvénients.</p> <p>ou</p> <p>Singulier On peut dire aucun avantage.</p>	<p>Cet élève a beaucoup d'avantages, comparé aux autres.</p> <p>Sens: des avantages</p> <p>La jeune fille n'a pas d'avantage à laisser tomber.</p> <p>Sens: n'a aucun avantage</p>
du	Déterminant	On peut le remplacer par " de ce "	<p>Je reviens du bois.</p> <p>* de ce bois.</p> <p>Julie parlait du nouveau professeur.</p> <p>* de ce nouveau professeur.</p>
dû	<u>Participe passé</u> au masc. sing.	<p>Verbe devoir</p> <p>N.B. *Lorsqu'on accorde le PP, l'accent circonflexe disparaît.</p>	<p>Ma voisine a dû être présente à cette soirée.</p> <p>Les montants dus ont été payés récemment.</p>
en train de	Locution prépositive	«Être en train de»: Exprime l'action en cours	Avec persévérance, la jeune pianiste était en train de se pratiquer pour le récital.
entrain	Nom	Avoir de l'énergie, de l'enthousiasme.	Ce chanteur était reconnu pour son entrain sur scène.
la	Déterminant	Lorsqu'il est devant un nom.	La table est mise pour la réception.
la	Pronom	Lorsqu'il remplace quelqu'un ou quelque chose. (souvent devant un verbe)	C'est ma voisine, je la connais bien.

Homophones	Classes de mots	Trucs / Explications	Exemples
l'a	Pronom + verbe avoir au présent	On peut changer le temps du verbe.	François l'a (l'avait) rappelé dès son arrivée.
là	*Adverbe <u>de lieu</u> *Adverbe <u>de temps</u> <u>Lorsqu'il suit un nom (ou un pronom) et qu'il lui est relié.</u>	Représente un lieu On peut le remplacer par maintenant ou à ce moment. + Peut aussi être relié à un nom et <u>joint par un trait d'union</u>	Le document est là , sur ton bureau. D'ici là , les élèves devront se préparer convenablement. À ce moment- là , je connus la vérité. Le premier arrivé était ce garçon- là .
leur	Pronom pluriel: (ne prend jamais de "s")	<u>Remplace plusieurs personnes</u> <i>*Toujours devant un verbe. Toujours pluriel. Singulier = lui</i>	Les enfants en voulaient et je leur avais donné avec plaisir. <i>*leur: les enfants / à eux</i>
Leur	Déterm. sing.	Devant un nom singulier.	Ils revenaient tous vers leur maison . <i>*sens: sing. car une maison chacun</i>
leurs	Déterm. plur.	Devant un nom pluriel.	Les parents attendaient impatiemment leurs invités . <i>*Sens: de plusieurs invités</i>
mais	Conjonctions de coordination (Coordonnant)	(mais -ou-et-donc-car-ni-or) <i>*attention, éviter de commencer une phrase par "mais."</i> <i>*On peut le remplacer par "cependant, toutefois".</i>	J'ai faim, mais (toutefois) je n'ai plus rien à manger.
mes	Déterminant poss.	On peut le remplacer par un autre dét. possessif. (tes-ses)	Je lui avait passé mes (tes) espadrilles, puisqu'elle n'en avait pas.
on	Pronom indéf. 3PS	On peut le remplacer par un prénom de personne. ex: Luc.	On (<u>Luc</u>) a invité tous ses amis.
on n'	Pr. ind.+ adv. négat.	Il y a un 2e élément de négation: pas, plus, rien, aucun, jamais, etc.	On n'a pas mangé pour l'instant.
ont	Verbe avoir au présent, 3PP	On peut changer le temps de verbe.	Les jeunes élèves ont (avaient) un devoir à faire pour demain.
ou	Conjonctions de coordination (Coordonnant)	(mais- ou -et-donc-car-ni-or) Ou indique un choix entre différents éléments. <i>*On peut le remplacer par "ou bien".</i>	Son fils ou (ou bien) sa fille viendra faire la présentation ce soir.

Homophones	Classes de mots	Trucs / Explications	Exemples
où	Pronom relatif (Subordonnant)	(qui-que-qu'-dont- où -lequel-laquelle-etc.) Représente un lieu ou un moment . <i>*(est précédé d'un nom qu'il remplace)</i>	Il acheta la maison où il avait grandi. (où: remplace la maison) Il arrivera au moment où il sera prêt. (où remplace le moment)
peu	Adverbe de quantité	On peut le remplacer par beaucoup .	Pour Noël, Francis a acheté peu de cadeaux. * <i>beaucoup</i>
peut	Verbe pouvoir au présent	On peut donc changer le temps du verbe.	Caroline peut s'entraîner ce soir. * <i>pouvait</i>
plutôt	Adverbe	Peut exprimer une préférence entre deux possibilités. On peut le remplacer par au lieu de . Peut aussi avoir le sens de assez, passablement .	J'irai demain plutôt qu'aujourd'hui. * <i>au lieu de</i> Il fait plutôt froid pour la saison. * <i>assez/ passablement</i>
plus tôt	Locution adverbiale: (Adverbe d'intensité + adverbe de temps)	On peut le remplacer par plus tard .	Martin est arrivé plus tôt que prévu. * <i>plus tard</i>
près	Adverbe Souvent employé dans une locution.	Exprime une proximité. on peut le remplacer par " loin ". *locution:tout près, de près, à peu près.	Sara demeure près de l'arène. * <i>loin</i> - il suit de près la voiture. * <i>de loin</i>
prêt	Adjectif	On peut le mettre au féminin.	Le garçon est prêt pour son voyage. * <i>prête</i>
quelle (quel)	Déterm. interrog. Déterm. exclam.	Devant un nom: pour poser une question . Devant un nom: pour démontrer une exclamation .	Quel animal as-tu choisi? Quelles belles fleurs!
qu'elle	Conjonction de subordination (Subordonnant) + pron. pers. "elle"(3PS)	(que, afin que, parce que, si, etc.) On peut changer le pronom par un prénom féminin .	Il faut absolument qu'elle vienne me voir. * (<i>que Léa</i>)
quelque(s)	Déterminant sing. ou pluriel.	Devant un nom singulier. (sens d' un quelconque, d'un certain) Devant un nom pluriel (sens de plusieurs)	Avez-vous quelque talent à nous montrer? * <i>un quelconque talent</i> Jeanne est inscrit depuis quelque temps. * <i>un certain temps</i> Quelques feuilles étaient tombées au sol. * <i>plusieurs feuilles</i>

Homophones	Classes de mots	Trucs / Explications	Exemples
quelque	Adverbe	Devant un adjectif (sans la présence d'un nom). On peut le remplacer par: " si " ou " aussi ". Devant un déterminant numéral. Sens de environ .	Quelque (aussi) gentils que paraissent ces hommes, ils sont malhonnêtes. Ils ont récompensé quelque cinquante personnes. (environ cinquante personnes)
quel que	Pron. relatif indéfini: *S'écrit en 2 mots , s'il est suivi du verbe être (subj.)	S'accorde avec le nom qui suit le verbe "être".	Quelles que soient leurs notes, les élèves ont fait de bons efforts.
quand	Conjonction	On peut le remplacer par " lorsque " ou " dès que ". Pour poser une question.	Je lui dirai quand il arrivera. (lorsque) Quand viendras-tu le rencontrer?
quant à quant aux	Locution prépositive	"quant": toujours suivi de:"à"ou "aux".	Quant à moi, je suis déjà inscrite. Quant aux autres, ils ont tous réussi leur défi.,
son	Déterminant possessif	Devant un nom singulier. *On peut le remplacer par « mon », « ton ».	Pour lui faire plaisir, il avait emmené son petit frère. (mon, ton)
sont	Verbe être au présent.	On peut changer le temps du verbe.	Les joueurs sont déjà dans l'autobus depuis longtemps. (étaient déjà dans l'autobus)
sur	Préposition	Sens de « en haut de », « au-dessus de », « au sommet de ».	Les examens étaient placés sur le bureau de l'enseignant.
sûr	Adjectif	Sens de « certain », « sans aucun risque », Sens d'un goût acide.	Julie avait caché ses documents dans un endroit sûr . Cette pomme sûre l'a fait grimacer.

Notes personnelles

1.6 ORTHOGRAPHE D'USAGE

Définition : L'orthographe d'usage est la manière d'écrire un mot qui respecte l'usage selon le dictionnaire.

Majuscule

- Nom de pays et de villes (Canada, États-Unis, Québec, Beaupré, etc.)
- Titres d'ouvrages, de journaux ou de monuments (La Presse, Aнна Caritas, etc.)
- Noms de peuples utilisés comme un nom

Ex. : Les Québécois (nom) habitent au Québec (nom).

Ex. : Les élèves québécois (adjectif) se mobilisent pour lutter contre les changements climatiques.

- Le statut de notre destinataire lorsqu'on le nomme (Monsieur Luc Paquet, Directeur de l'École secondaire du Mont-Sainte-Anne).


JE METS MES LUNETTES !



ERREURS FRÉQUENTES	CORRECTION	
Majuscule	Janvier Mercredi	janvier (minuscule en français) mercredi (minuscule en français)
Élision	que Élise si il	qu'Élise s'il
Chiffres	* 1 à 9	Les chiffres un à neuf s'écrivent en lettres.
Confusion anglais / français	object language	objet langage
Erreurs en vrac	parmis	parmi (jamais de s , préposition)
	moin tjour	toujours un s moins toujours un s toujours
	vacance félicitation	vacances s (toujours au pluriel) félicitations s (toujours au pluriel)
	deplus	de plus
	courir mourrir	courir /mourir Le r de ces verbes ne double qu'au futur simple et au conditionnel présent. Ex. : J'ai couru. / Il courra.
Ajout fautif d'un E au noms féminin se terminant en É	Activitée Bontée Volontée Efficacitée	Ce sont des noms (féminins) et non des adjectifs qui s'accordent Leur orthographe doit être vérifiée dans le dictionnaire

1.7 VOCABULAIRE

Un vocabulaire **précis** et **varié** est à privilégier. Il faut donc éviter les répétitions et les mots imprécis.

Moins précis					Plus précis	
	Chose	-	Objet	-	Bécher	
Personne	-	Homme	-	Employé	-	Enseignant d'univers social

VOCABULAIRE DE TEMPS DANS UN TEXTE NARRATIF

Dialogue	Narration
Au cours de la semaine dernière	Au cours de la semaine précédente
Il s'y était rendu hier .	Il s'y était rendu la veille .
Il avait prévu s'y rendre demain .	Il avait prévu s'y rendre le lendemain .
Il retourna dans la maison d'avant .	Il retourna dans la maison précédente .
Aujourd'hui	Cette journée-là
Demain	Le lendemain

JE METS MES LUNETTES !



ERREURS FRÉQUENTES	CORRECTION
* L'appareil marchait bien.	- L'appareil fonctionnait bien.
* attrapent les acheteurs	- influencent les acheteurs
* frigidaire	- réfrigérateur
* kleenex	- mouchoir
* balayeuse	- aspirateur
* abreuvoir	- fontaine

1.8 JUXTAPOSITION ET COORDINATION DE PHRASES ET DE GROUPES

Juxtaposition : Joindre deux groupes de même fonction ou deux phrases en utilisant un signe de ponctuation.

Coordination : Joindre deux groupes de même fonction ou deux phrases en utilisant une conjonction de coordination.

Exemples de conjonction de coordination : *mais, ou, et, donc, car, ni, or, puis*

C'est important de bien comprendre la juxtaposition et la coordination pour bien structurer ses phrases.

Exemples :

J'ai apporté mon vélo de montagne **et** mon casque.

Les événements ont lieu au Mont-Sainte-Anne, dans la Vallée-Bras-du-Nord **et** à Sutton.

J'aimerais participer à la prochaine compétition importante, **mais** je me suis blessé.

Les enfants ont assisté à la course **et** ils ont applaudi avec entrain les cyclistes.

1.9 SUBORDINATION

Subordination : joindre deux phrases en enchâssant une phrase dans l'autre.

Subordonnée

Phrase principale / enchâssante

Quand le départ a été donné, les cyclistes se sont lancés à l'assaut de la montagne.

Sans la subordonnée, **la phrase principale est une phrase syntaxiquement correcte**, c'est-à-dire bien structurée.

-Les cyclistes se sont lancés à l'assaut de la montagne.

La **subordonnée** dépend syntaxiquement de la phrase principale : la subordonnée ne peut pas être une phrase à elle seule.

*Quand le départ a été donné.

Notes personnelles

A large rounded rectangular box with a blue border, containing ten horizontal lines for taking personal notes.

Règles grammaticales

ORTHOGRAPHE GRAMMATICALE

2.1 ACCORD DANS LE GROUPE NOMINAL

Le nom est un donneur.

Cela signifie qu'il donne son genre et son nombre au déterminant placé devant ainsi qu'aux adjectifs qui l'accompagnent. Autrement dit, les déterminants et les adjectifs s'accordent en genre et en nombre avec le nom avec lequel ils sont en relation.

- ⇒ Les élèves **sportifs** participent joyeusement à la **journée des Olympiades**.
- ⇒ Les **conditions météorologiques** ont entraîné le **report de l'activité**.
- ⇒ **Fatiguées**, les **joueuses** ont tout de même continué de jouer avec **intensité**.

Quelques règles d'accord particulières

2.1.1 Accord des adjectifs de couleur

Si l'adjectif est :

simple	Accord en genre et en nombre avec le nom .	Les murs sont rouges La voiture brune
le dérivé d'un nom	Il est invariable Exceptions: rose, fauve, incarnat, écarlate, pourpre et mauve. ♦ <i>On les accorde!</i>	Des divans chocolat Des cheveux noisette Des joues roses Des murs mauves
composé de deux mots	Il est invariable	Des yeux bleu clair Des chandails rouge vin Une étoile jaune pâle

2.1.2 Accord de tout

Tout		
Tout peut être un adjectif ou un déterminant.	Accord en genre et en nombre avec le nom.	Exemples : Toute notre classe Tous les élèves Tout homme Tous ceux
Tout peut être un pronom indéfini.	Il est donc variable . Accord avec : Avec le verbe lorsqu'il est sujet. Avec le nom lorsqu'il est complément.	Tous travaillent Toutes étudient Tout changera On a remis le diplôme à tous .

Notez bien. Tout peut aussi être un adverbe et un nom.

2.1.3 Pluriel des noms composés

Règle générale: l'accord des noms composés se fait **selon la classe des mots** qui forment ce nom composé.

Ainsi, **le nom et l'adjectif s'accordent** alors que **les adverbes, verbes, prépositions sont invariables**.

Exemples	Classe du 1 ^{er} mot	Classe du 2 ^e mot
Des choux-fleurs	Nom	Nom
Des coffres-forts	Nom	Adjectif
Des sourds-muets	Adjectif	Adjectif
Des couvre-lits	Verbe	Nom
Des passe-partout	Verbe	Adverbe
Des savoir-vivre	Verbe	Verbe
Des arrière-boutiques	Adverbe	Nom
Des timbres-poste	Nom	Nom singulier : *Sens de « des timbres pour la poste »
Des garde-manger	Verbe *garde a le sens de garder	Verbe
Des gardes-malades	Nom *garde a le sens de gardiens (représente des personnes)	Nom
Des demi-heures Des semi-finales	*exception <u>demi</u> et <u>semi</u> Invariable si avant le nom et suivi d'un trait d'union	Nom

2.1.4 Accord des nombres

Accords particuliers		
Les nombres ne s'accordent pas.	Ne pas leur ajouter pas la marque du pluriel.	Les quatre amis sont allés pratiquer leur activité préférée.
Seulement deux exceptions : Les nombres vingt et cent <ul style="list-style-type: none"> • Variable 	Accord s'ils sont multipliés et qu'ils <u>ne sont pas suivis d'un autre nombre.</u>	Cinq cents [aucun nombre ne suit] élèves fréquentent cette école. Quatre- vingts [aucun nombre ne suit] dollars.
Les nombres vingt et cent <ul style="list-style-type: none"> • Invariable 	Ils sont <u>suivis d'un autre nombre</u> : Aucun accord!	Cinq cent deux élèves fréquentent cette école. Quatre- vingt -huit dollars.

JE METS MES LUNETTES !



ERREURS FRÉQUENTES		CORRECTION
Accord dans le CN quand un PPS est détaché en début de phrase	* Épaté par le talent des comédiens, les spectateurs ont adoré la représentation.	- Épatés par le talent des comédiens, les spectateurs ont adoré la représentation.
Tout le monde	* Tout le monde sont debout pour ovationner les acteurs.	- Tout le monde est debout pour ovationner les acteurs.
Plein de	* Les enfants ont pleins de bonbons.	- Les enfants ont plein de bonbons. (sens de beaucoup) *à éviter
Chaque	* Chaque élèves ont apporté leur autorisation parentale. Attention ! Sa mauvaise utilisation entraîne une série d'erreurs.	- Chaque élève a apporté son autorisation parentale. Chaque est un déterminant singulier.
Mille	Nombre (invariable) Distance (variable)	J'en avais acheté trois mille. Il a couru trois milles.
Temps	* Quelques temps (Le temps ne se compte pas.)	- Quelque temps (Un certain temps)

2.2 CONJUGAISON ET ACCORD DANS LE GROUPE VERBAL

Le verbe se conjugue avec son sujet.

Le sujet donne sa personne et son nombre au verbe.

Les élèves se **demandent** s'ils **auront** un devoir.

Tu **as** hâte de partir en voyage.

Nous **aurons** beaucoup de temps pour jouer au soccer cet été.

Les élèves **lisent** leur roman et **répondent** aux questions par la suite.

Rappel pour trouver le sujet

- * Ne s'efface pas : il est obligatoire
- * Ne se déplace pas
- * Se remplace par un pronom
- * S'encadre par *c'est... qui*
- * Question *qui est-ce qui?*



Attention: Lorsque le **sujet d'un verbe est un nom collectif**, c'est-à-dire que le nom singulier signifie beaucoup de personnes (*la classe, la foule, la troupe*), l'accord doit se faire à la 3e PS.

- * La foule a applaudi le spectacle grandiose.
- * Toute la classe avait fait son devoir.

Toutefois, si ce nom collectif a un complément pluriel et que l'accent mis dans la phrase est sur celui-ci, l'accord se fera avec le complément pluriel.

- * La foule de soldats protégeaient l'entrée de la ville.

Terminaisons verbales

Seules terminaisons / finales verbales possibles	
JE	S - E - X - AI
TU	S Exceptions : Tu peux, tu veux, tu vaux Quelques verbes à l'impératif
IL, ELLE, ON	C - A - D - E - T
NOUS	ONS Exceptions: Verbes au passé simple Verbe <i>être</i> au présent : nous sommes
VOUS	EZ Exceptions: Quelques verbes au présent : vous dites, vous faites, etc. Verbes au passé simple
ILS, ELLES	NT
PARTICIPES PASSÉS	É-T-U-I-S

2.2.1 Tableau de conjugaison des verbes

LES TEMPS SIMPLES										LES TEMPS COMPOSÉS	
PRÉSENT										PASSÉ COMPOSÉ	
Aimer	Verbes 2 ^e et 3 ^e groupe			Pouvoir- vouloir		avoir	être	aller	faire		
e		s		x		ai	suis	s	s	Auxiliaire avoir <i>ou</i> être, au Présent	+
es		s		x		as	es	as	s		
e		t		t	Ou	a	est	a	t		
ons		ons		ons		avons	s o m m e s	ons	ons		
ez		ez		ez		avez	ê t e s	ez	es		
ent		ent		e n t		ont	sont	ont	ont		
IMPARFAIT										PLUS-QUE-PARFAIT	
						ais				Auxiliaire avoir <i>ou</i> être, à l'imparfait	+
						ais					
						ait					
						ions					
						iez					
						aient					
FUTUR SIMPLE										FUTUR ANTÉRIEUR	
						rai				Auxiliaire avoir <i>ou</i> être, au futur simple	+
						ras					
						ra					
						rons					
						rez					
						ront					
CONDITIONNEL PRÉSENT										CONDITIONNEL PASSÉ	
						rais				Auxiliaire avoir <i>ou</i> être, au conditionnel présent	+
						rais					
						rait					
						rions					
						riez					
						raient					

PASSÉ SIMPLE					PASSÉ ANTÉRIEUR		
Verbes 1er groupe *ER	ai	Verbes 2 ^e et 3 ^e - groupes *IR *OIR *RE	is	us	ins	Auxiliaire avoir ou être passé simple	+ Participe passé
	as		is	us	ins		
	a		it	ut	int		
	âmes		îmes	ûmes	îmes		
	âtes		îtes	ûtes	întes		
èrent	irent	urent	inrent				
IMPÉRATIF PRÉSENT					IMPÉRATIF PASSÉ		
Verbes 1er groupe *ER	e	Verbes 2 ^e et 3 ^e - groupes *IR *OIR *RE	s ons	*sauf verbes irréguliers : Avoir Dire Faire Aller	Auxiliaire avoir ou être impératif présent	+ Participe passé	
	ons		ez (es)				
	ez						
SUBJONCTIF PRÉSENT					SUBJONCTIF PASSÉ		
Verbes 1er groupe *ER	<i>Il faut...</i>	Verbes 2 ^e et 3 ^e - groupes *IR *OIR *RE	Faire	Devoir	Auxiliaire avoir ou être Subjonctif présent	+ Participe passé	
	que j'aime		<i>Il faut...</i>	<i>Il faut...</i>			
	que tu aimes		que je fasse	que je doive			
	qu'il aime		que tu fasses	que tu doives			
	que ns aimions		qu'il fasse	qu'il doive			
	que vs aimiez		que ns fassions	que ns devions			
qu'ils aiment	que vs fassiez	que vs deviez					
	qu'ils fassent	qu'ils doivent					

Notes personnelles

2.2.2 Distinction entre le verbe infinitif (-er) et le participe passé (-é)

Verbe qui se termine par -ER	Verbe qui se termine par -É
Verbe à l'infinitif	Participe passé
Remplacement par un autre verbe à l'infinitif Il va jouer au tennis demain. L'idée de jouer (mordre) au tennis lui plaît.	Remplacement par un autre participe passé Il a mangé (englouti) une poutine hier. Épuisés (Mordus), les sportifs ont ralenti leur course.
<u>à + verbe infinitif</u> à = préposition	<u>a + participe passé</u> a = verbe avoir
Malgré les conditions climatiques incertaines, j'ai réussi à jouer au tennis hier.	Il a mangé une poutine hier.

D'autres terminaisons verbales qui ont le son É

À quel moment un verbe se termine-t-il par les terminaisons EZ ou AI?

Un verbe se termine par -EZ lorsqu'il est conjugué à la 2e personne du pluriel (vous). Un verbe en ER se termine par -AI à la première personne du singulier (je) au passé simple.

Truc pour trouver la terminaison des participes passés avant l'accord quand le verbe n'est pas du 1er groupe (er)

Trouver d'abord le participe passé du verbe en le mettant au passé composé et essayer de mettre les différentes terminaisons possibles au féminin. Votre oreille vous donnera la réponse. différentes terminaisons possibles au féminin. Votre oreille vous donnera la réponse

Les choses prites? non Les choses prises? oui	Alors, le participe passé au masculin singulier sera PRIS. Accordez le PP par la suite.	Un chien pris au piège Des choses prises
Les évaluations faites? non Les évaluations faites? oui	Alors, le participe passé au masculin singulier sera FAIT. Accordez le PP par la suite.	Un devoir fait Une lecture faite
Une bande dessinée lute? non Une bande dessinée luse? non Une bande dessinée lue? oui	Alors, le participe passé au masculin singulier sera LU. Accordez le PP par la suite.	Un roman lu Des revues lues

2.2.3 L'accord des participes passés seuls, avoir et être

Tableau décisionnel	
Première étape : Le participe passé est-il accompagné d'un auxiliaire?	
<p>OUI</p> <p>↓</p>	<p style="text-align: right;">NON</p> <p style="text-align: center;">Il s'agit d'un participe passé seul.</p> <p style="text-align: center;"><u>L'accord se fait dans le groupe du nom.</u></p> <p style="text-align: center;">Il s'accorde en genre et nombre, comme un adjectif, avec le <u>nom</u> qu'il accompagne.</p> <p>Exemples :</p> <ul style="list-style-type: none"> * Il ramassa la <u>pomme</u> tombée de l'arbre. * Fatiguées, les <u>filles</u> se reposent un moment. * Les <u>chiots</u> offerts, la veille, se reposaient paisiblement.
<p>Deuxième étape: Le participe passé est accompagné d'un auxiliaire. Il forme un verbe à un temps composé.</p> <p>Le verbe est composé de l'auxiliaire (avoir ou être) et du participe passé. <u>L'accord se fait dans le groupe du verbe.</u></p> <p>Exemples de temps composé : passé composé, plus-que-parfait, futur antérieur, conditionnel passé, subjonctif passé, impératif passé</p> <p>N.B. : Parfois, on observe deux auxiliaires : avoir et être. On accorde alors le participe passé comme étant un PPE. De plus, lorsqu'on utilise un verbe attributif comme auxiliaire, le participe passé s'accorde comme un PPE.</p> <p style="text-align: center;">L'auxiliaire s'accorde avec le sujet. L'accord du participe passé dépend de la sorte du participe passé (PPE ou PPA).</p> <p style="text-align: center;">↓</p>	
Troisième étape : Quel est l'auxiliaire du participe passé?	
<p>Auxiliaire être</p> <p style="text-align: center;">PPE</p>	<p>Auxiliaire avoir</p> <p style="text-align: center;">PPA</p>
<p><i>Le PPE s'accorde en genre et en nombre avec son sujet.</i></p> <p><i>Question: Qui est-ce qui? Qu'est-ce qui?</i></p> <p>Le sujet se remplace par un pronom. Il s'encadre par <i>c'est... qui</i> ou <i>ce sont ... qui</i>.</p>	<p><i>Le PPA s'accorde avec le CD s'il est placé devant le verbe.</i></p> <p><i>Question: Dire "qui" ou "quoi" après le verbe.</i></p> <p>Le CD se remplace par les pronoms <i>le, la, l', les, cela</i> et <i>en</i>. Il se remplace par un GN ou quelque chose.</p>

EXEMPLES PPE	EXEMPLES PPA
<p>Phrase: <u>Son pantalon</u> était déposé sur son lit.</p> <p>Question: Qu'est-ce qui était déposé sur son lit?</p> <p>Réponse: "Son pantalon", masc. sing.</p>	<p>Phrase : Les fleurs, Chantal les <u>avait déjà données</u> la veille.</p> <p>Question: Chantal <u>avait donné</u> quoi? (Sujet + Verbe + qui ou quoi?)</p> <p>*Réponse: pronom "les", placé avant le verbe (on fait l'accord): remplace "fleurs", fém. pluriel.</p>
<p>Phrase: Les élèves <u>semblaient reposés</u>.</p> <p>Question: Qui est-ce qui <u>semblaient fatigués</u>? Ce sont les élèves qui <u>semblaient fatigués</u>.</p> <p>Réponse: "les élèves", masc. pluriel.</p>	<p>Phrase: Les tomates, qu'elle <u>avait placées</u> sur la table, étaient bien rouges.</p> <p>Question: elle <u>avait placé</u> quoi? (Seulement: Sujet + Verbe + qui ou quoi?)</p> <p>*Réponse: pronom "qu", placé avant le verbe (on fait l'accord): remplace "tomates", fém. pluriel.</p>
<p>Phrase: Les compétiteurs <u>étaient</u> malheureusement <u>décus</u> de leurs résultats.</p> <p>Question: Qui est-ce qui <u>étaient décus</u>? Ils étaient malheureusement <u>décus</u> de leurs résultats.</p> <p>Réponse: "Les compétiteurs", masc. pluriel.</p>	<p>Phrase: Elles <u>avaient</u> tout simplement <u>récolté</u> les notes adéquates.</p> <p><input type="checkbox"/> Question: Elles <u>avaient récolté</u> quoi? (Seulement: Sujet + Verbe + qui ou quoi?)</p> <p>Réponse: les notes, CD placé après le verbe, invar.</p>
<p>Phrase: La page de son roman <u>était déchirée</u>.</p> <p>Question: Qu'est-ce qui <u>était déchirée</u>? C'est la page qui <u>était déchirée</u>.</p> <p>Réponse: "La page", fém. singulier.</p>	<p>Phrase: Les résultats <u>avaient parlé</u> d'eux- mêmes.</p> <p><input type="checkbox"/> Questions: Les résultats <u>avaient parlé</u> qui? Les résultats <u>avaient parlé</u> quoi?</p> <p>(Seulement: Sujet + Verbe + qui ou quoi?)</p> <p>Réponse: Pas de CD: invariable.</p>
<p>Phrase: Leurs parents (<u>avaient été</u>) <u>invités</u> à la soirée d'honneur pour leurs enfants.</p> <p>2 auxiliaires: l'accord se fait avec être.</p> <p><input type="checkbox"/> Question: Qui est-ce qui (<u>avaient été</u>) <u>invités</u>?</p> <p>Réponse: "Leurs parents", masc. pluriel.</p>	<p>Phrase: Le succès obtenu, il ne l'<u>avait pas prévu</u>.</p> <p><input type="checkbox"/> Question: Il avait prévu quoi?</p> <p>(Seulement: Sujet + Verbe + qui ou quoi?)</p> <p>Réponse: «l'» placé avant le verbe (on fait l'accord): remplace "le succès": masc. sing.</p>

STRATÉGIES

Quand est-il possible que le CD soit placé devant un PPA?

<p>Quand le CD est placé au début de la phrase dans des phrases interrogatives ou exclamatives</p>	<p>Quelle belle journée nous avons eue! Quels sports as-tu pratiqués pendant l'année scolaire?</p>
<p>Quand le CD est un pronom personnel (le, la, les, l', me, m', te, t', nous, vous)</p>	<p>Nous <u>les</u> avons vus hier. Attention! Les pronoms le, la, les, l' sont <u>toujours CD</u>. Les pronoms me, m', te, t', nous et vous peuvent être CD ou CI</p>
<p>Quand le pronom relatif que est CD</p>	<p>Les films, que j'ai regardés l'été dernier, ne sont plus disponibles.</p>

Punctuation

PONCTUATION

3.1 L'EMPLOI DE LA VIRGULE

Fonctions de la ponctuation	Explications	Exemples
Énumération 3 éléments semblables et plus	Les éléments énumérés doivent être séparés par une virgule. (On utilise <u>et</u> pour joindre le dernier élément)	Tu dois faire parvenir un chèque, une lettre de motivation et le consentement de tes parents afin de participer au voyage de fin d'année.
Coordonnants	On place généralement une virgule avant les coordonnants mais , car et puis .	Je l'aime bien, mais il me dérange parfois à force d'insister.
Détacher : début ou fin de la phrase Insérer : à l'intérieur de la phrase		
CP complément de phrase <ul style="list-style-type: none"> • début • au milieu 	On place une virgule après le CP s'il est placé en début de phrase. Il faut placer une virgule avant et une virgule après s'il se situe entre le sujet et le verbe (prédicat) ou au milieu du verbe (prédicat). Si le CP est placé à la fin de la phrase, il n'y a généralement pas de virgule.	Tous les ans , ils organisent un voyage en Europe. Ils organisent, tous les ans , un voyage en Europe. Les enseignants avaient, tous les ans , organisé un voyage en Europe. Ils organisent un voyage en Europe tous les ans . De plus, ils adorent voyager.
Incise	Lorsqu'on rapporte les paroles ou les pensées d'une personne, on place une virgule avant et une virgule après l'incise.	Je n'arrive pas à croire, dit-il , qu'elle ait remporté la médaille d'or.
Phrase incidente	Permet à l'auteur de glisser un commentaire personnel. On doit placer une virgule avant et une virgule après l'incise.	La surconsommation, qu'on le veuille ou non , contribue grandement à la détérioration de notre planète.
Apostrophe	L'apostrophe est une façon de s'adresser directement à un interlocuteur en le nommant. On doit placer une virgule après.	« Simon , passe me voir à mon bureau à la fin du cours.»
Groupe mis en emphase	La virgule permet de détacher un sujet ou un complément que l'on veut mettre en évidence. On place la virgule après l'élément.	Ce gâteau , il est délicieux!

Suite – L'emploi de la virgule

Fonctions de la ponctuation	Explications	Exemples
Apposition	Information facultative (qu'on peut enlever sans nuire à la compréhension, information supplémentaire mais non nécessaire) qui apporte une précision au nom auquel elle est liée. On place une virgule avant et une virgule après.	<p>Complément du nom (GN) -Mathieu, le meilleur joueur de hockey, a permis à son équipe de remporter la partie.</p> <p>Subordonnée explicative -Ta soeur, qui est trop jeune, n'a pas pu vous accompagner dans le manège. -Les élèves de l'école, ayant obtenu un dossier scolaire exemplaire, se verront remettre une lettre de recommandation.</p>

3.2 PONCTUATION COURANTE

Signes de ponctuation	Explications	Exemples
Point	Marque la fin des phrases déclaratives et impératives.	Julie se rend au parc tous les samedis matins. Rangez-les.
Point d'interrogation	Marque la fin d'une phrase interrogative.	Viens-tu avec moi ?
Point d'exclamation	Marque la fin d'une phrase exclamative. Se place après les interjections.	Quel beau paysage ! Ah!
Deux-points	Pour introduire : -une explication -une énumération -un discours rapporté direct	J'ai eu 58 % à mon examen de français: je n'avais pas assez étudié. Tu dois avoir le matériel nécessaire: un crayon, une gomme à effacer et un dictionnaire. Je lui ai demandé : « Peux-tu m'envoyer ta partie du travail ? »

Suite – Ponctuation courante

Signes de ponctuation	Explications	Exemples
Guillemets	Permettent d'insérer une citation (discours direct). Permettent d'encadrer un mot ou une expression étrangère.	J'ai crié : « Silence ! » Tu es mon « amigo ».
Le point- virgule(;)	Permet de séparer les éléments d'une opposition. Sépare les parties d'une phrase longue ou une explication de ce qui précède.	Elle rit; je pleure . Souvent, même fréquemment, je m'ennuyais; il faut dire que j'avais passé la journée seule.
Points de suspension	Ils indiquent une idée incomplète. Une hésitation lorsqu'un personnage parle. *à éviter dans vos textes	Je voulais lui dire que... J'arriverai sûrement aux alentours de... 10 heures, lui dit-elle.

JE METS MES LUNETTES !



ERREURS FRÉQUENTES	CORRECTION
Titre	* Ne pas mettre de point après un titre - L'uniforme scolaire pour tous
Impossible de n'avoir qu'une seule virgule entre le sujet et le verbe	Les élèves, depuis le début de l'année scolaire s'assurent de bien noter tous leurs devoirs. Les élèves, s'assurent de bien noter tous leurs devoirs. Les élèves s'assurent de bien
Interrogative indirecte	* Elle se demanda ce qu'elle allait mettre? - Elle se demanda ce qu'elle allait mettre.
Erreurs de fin ou de début de lignes	Ne jamais débiter une ligne par une virgule. * Tous les travaux avaient été complétés avant la fin du mois ,tel que demandé. On doit mettre la virgule à la fin de la ligne précédente. - Tous les travaux avaient été complétés avant la fin du mois, tel que demandé.
	On ne doit pas ouvrir les guillemets à la fin d'une ligne. * Il m'avait répondu très souvent: « C'est pour ton bien.» Il faut placer les guillemets au début de la ligne suivante. - Il m'avait répondu très souvent: «C'est pour ton bien.»

Boite à outils

Démarche d'autocorrection

1. ORGANISATION ET COHÉRENCE DU TEXTE

As-tu relu ton texte pour vérifier :

<ul style="list-style-type: none"> tes idées ? 	lien avec l'intention et le destinataire
	pertinentes et suffisantes (développées)
	regroupement en paragraphes
<ul style="list-style-type: none"> les liens entre tes phrases et tes paragraphes ? 	marqueurs de relation et organisateurs textuels
	La reprise de l'information

2. SYNTAXE ET PONCTUATION

As-tu relu ton texte pour vérifier :

<ul style="list-style-type: none"> la structure ? (la présence et l'ordre des constituants obligatoires) 	<p style="text-align: center;">Phrase</p> <p style="text-align: center;">Sujet Prédictat Complément de phrase (temps, lieu, cause, but, etc.)</p>				
<ul style="list-style-type: none"> les marques de négation ? 	n'/n...pas	n'/n...jamais	n'/n...plus	n'/n...rien	n'/n...aucun(e)
<ul style="list-style-type: none"> la ponctuation ? 	Mon frère est arrivé .		Félicitations !		
<ul style="list-style-type: none"> l'utilisation des virgules ? 	<p style="text-align: center;">Énumération</p> <p>Elles sont aimables, souriantes, enjouées et drôles.</p>		<p style="text-align: center;">CP déplacé</p> <p>Hier, mon ami est allé au cinéma. Mon ami, hier, est allé au cinéma.</p>		

3. VOCABULAIRE

Je recherche :	Je les remplace par :		
<ul style="list-style-type: none"> des mots qui se répètent les verbes (faire, avoir, être et dire) des mots vagues (affaires, choses) 	des synonymes	des mots génériques	des mots spécifiques
	un seul verbe		un verbe plus précis
	des mots plus précis		

4. ORTHOGRAPHE D'USAGE

Fais un point d'interrogation sur les mots à vérifier et inscris un « OK » au-dessus des mots vérifiés.

? OK

La **chorale** de ma classe donne un spectacle.

5. ORTHOGRAPHE GRAMMATICALE


Accord dans le GROUPE du NOM (dét. -nom-adjectif)


[Ces belles jeunes filles] chantent [des chansons rythmées.]

Attention aux
PARTICIPES
PASSÉS
EMPLOYÉS
SEULS
(adjectifs) et
AVEC
L'AUXILIAIRE
E « ÊTRE »

Accord dans le GROUPE du VERBE

Relie le sujet au verbe et fais l'accord.


[Les enfants] lisent un roman.
(3e pers. pluriel (ils))

6. HOMOPHONES

(Préposition) « **avait** »

(déterminant) « des »

À l'école, je porte mes souliers.



Correction et justification des erreurs Exemple

Orthographe d'usage (U)

Erreur	Correction (vérification dans un dictionnaire)
voilié	voilier
abandona	abandonna (verbe abandonner)

Accord dans le groupe du nom (A)

Erreur (GN)	Déterminant	Adjectif	Nom	Justification
quelque minutes	quelques	X	minutes	minutes : Féminin/Pluriel
tout les garçons	tous	X	garçons	garçons : Masculin/Pluriel
Toute les filles sportive	toutes	sportives	filles	filles : Féminin/Pluriel

Accord dans le groupe du verbe (C)

Erreur (GV)	Sujet Encadrement par C'est...qui ... Remplacement par un pro- nom personnel Je-tu-il/elle/on-nous-vous-ils/elles	Auxiliaire Avoir ou Être Oui : Non : X	Verbe Participe passé Verbe à l'infinifit	Correction + Justification
crit	Elle	X	crier	crie (3e p. s.)
avait trop prises	Elle	avoir	prendre	pris (CD placé après : invar.)
pris	Maude (elle)	X	prendre	prit (3ps)

Classe de mots / Homophones

Erreur	Contexte + Justification	Correction
Ont	*ont travaille On peut dire: Julie travaille, c'est donc un pronom 3ps.	On
à	*Il à appelé sa mère en arrivant: verbe avoir 3e p. s., je peux le changer de temps pour par exemple, l'imparfait. Ex: Il avait appelé sa mère.	a
ce	*Il se penche vers le voilier: toujours "se" devant un verbe (sauf verbe être)	se
se	*Se garçon travaille fort: "Se", seulement devant un verbe. Alors, "ce": Devant autre mot qu'un verbe.	ce

Le mot n'apparaît pas dans WORD Q

1. Espace entre les mots → mamaison = ma maison
2. Il y a une apostrophe après la 1^{ère} lettre → l'école
3. Je cherche une autre façon de l'écrire

Le mot commence par le son :	1 ^e	2 ^e	3 ^e	4 ^e	5 ^e
a	a arbre	ha hache			
b	b bouteille	bb dribbler			
d	d dame	dh adhérer			
en	en enveloppe	an anglais	em embrasser	am ampoule	han hangar
è	è es lèvre espoir	ê fête	ai aile	_et ay poulet paye	he ei herbe baleine
é	é école	ai aiguille	hé héros	_er _ez _ed _es voler riez pied les	
eu	eu europe	heu heurter	œ œil	œu œuvre	
f	f farine	ff offrir	ph phoque		
g	g garage	gu guêpe	gg suggérer		
i	i image	hi hiver	hy hygiène	y il y a	
ien	ien chien				
in	in insecte	im impossible	ein peinture	ain aim ainsi faim	hin yn / ym hindou syndicat / thym
j	j jouet	g gilet	ge pigeon		
k	c carotte	qu quille	cc cu soccer cueillir	ch ck écho hockey	k cqu cch kiwi grecque ecchymose
L	L Lime	LL aller			
m	m maman	mm comme			
n	n nourrir	nn année	mn automne	nh inhaler	
o	o ô ovale drôle	au autobus	eau bateau	hou hauteur	ho homme
on	on onde	om ombre	hon honte		
or	or ordinateur				

ou	ou ouvrir	hou hourra				
p	p papa	pp apporter				
r	r radio	rr arracher	rh rhume			
s	s sapin	c ciel	ss tasse	ç garçon	t nation	sc scie
t	t table	tt chatte	th thème			
u	u usine	hu humide				
un	un jungle	um parfum	hum humble			
ui	ui lui					
v	v valise					
oi w	oi oiseau	oua ouate	w wagon			
oin	oin coin					
x	x xylophone					
y	ill famille	y yogourt	hy hyène			
z	s base	z zèbre				

Les sons de la langue française

Les sons voyelles		
Son	Orthographe	Exemples
a	a, à, â	<u>a</u> vion, déjà, âne
	ha, hâ	h <u>a</u> che, j'ai h <u>â</u> te
é	é	<u>é</u> té
	hé	h <u>é</u> ros
	er	jou <u>e</u> r
	ai	j' <u>a</u> i, je fer <u>a</u> i
	ez	ne <u>z</u>
	ée	f <u>é</u> e, colisé <u>é</u> e, troph <u>é</u> e
è	e, è, ê	b <u>e</u> lle, él <u>è</u> ve, f <u>ê</u> te
	ai	<u>a</u> ile
	ei	ne <u>i</u> ge
	et, êt	perroqu <u>e</u> t, for <u>ê</u> t
	hai	h <u>a</u> ie
	hê	h <u>ê</u> tre
i	i, î	l <u>i</u> t, île
	y	g <u>y</u> mna <u>s</u> e
o	o, ô	ph <u>o</u> to, cl <u>ô</u> ture
	ho	h <u>o</u> rloge
	eau	bate <u>a</u> u
	au	aut <u>o</u>
	hau	h <u>a</u> uteur
u	u, û	ju <u>u</u> pe, flû <u>u</u> te
	hu	h <u>u</u> mide
an	an	mam <u>a</u> n
	en	ve <u>n</u> t
	am (devant p/b)	lam <u>a</u> pe
	em (devant p/b)	em <u>a</u> brasser
	han	h <u>a</u> nche
in	in	lap <u>i</u> n
	im (devant p/b)	im <u>i</u> mportant
	ain	pa <u>i</u> n
	ein	pe <u>i</u> nture
	yn	l <u>y</u> nx
	ym (devant p/b)	sym <u>y</u> bole
on	on	o <u>u</u> cle
	hon	h <u>o</u> n
	om (devant p/b)	o <u>u</u> mbre
un	un	l <u>u</u> ndi
	um (devant p/b)	par <u>u</u> m
	hum (devant p/b)	h <u>u</u> m

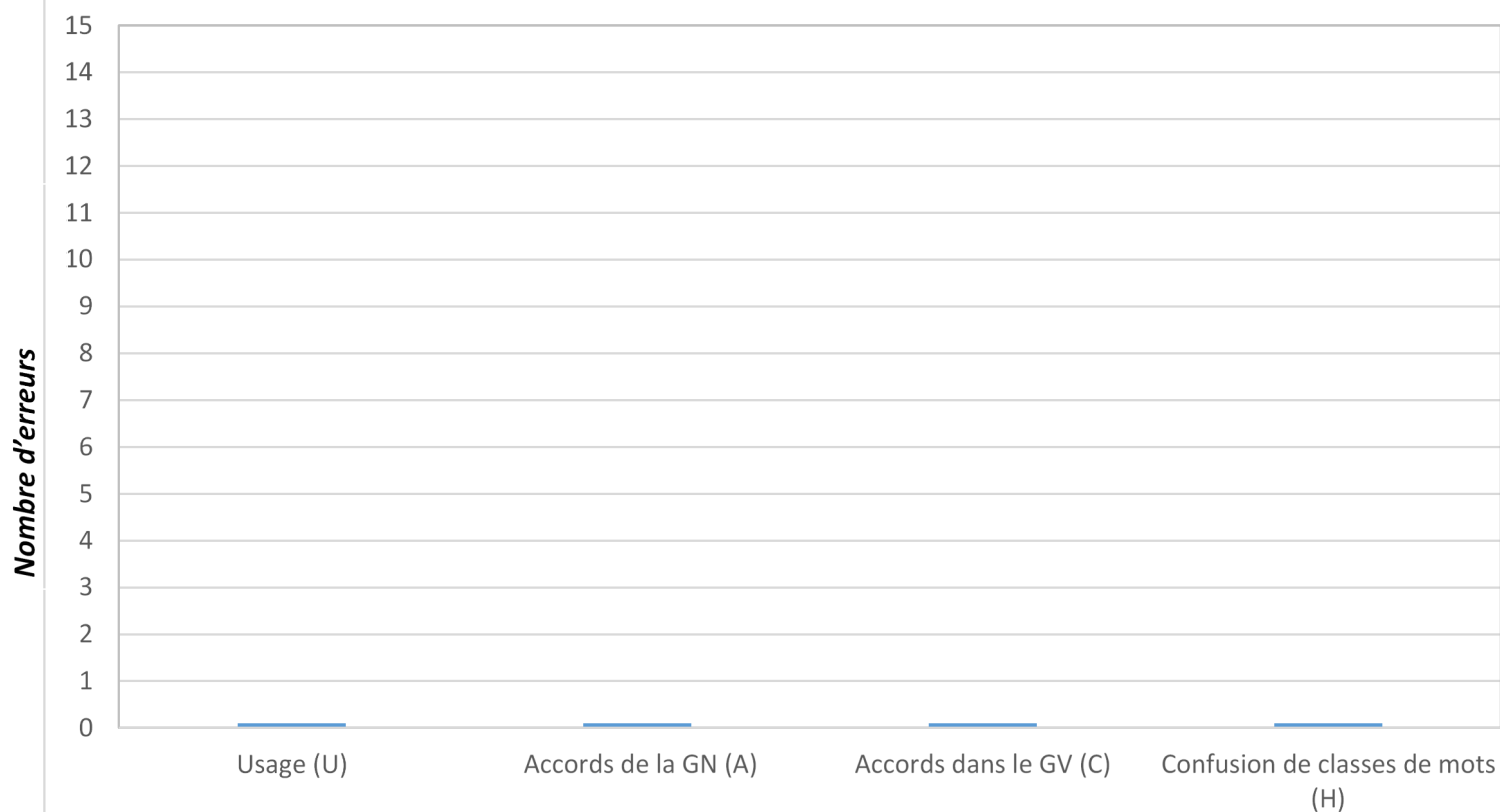
Les sons consonnes				
Son	Orthographe	Exemples		
f	f	en <u>f</u> ant		
	ph	élé <u>ph</u> ant		
j	j	bijou		
	g (e, i, y) ge (a, o)	<u>g</u> irafe, nu <u>g</u> e, <u>g</u> ymna <u>s</u> e pi <u>g</u> eon, en mang <u>e</u> ant		
g (d u r)	g (a, o, u) gu (e, i)	<u>g</u> arçon, <u>g</u> olf, dé <u>g</u> uster al <u>g</u> ue, <u>g</u> uitare		
	c (d u r)	c (a, o, u) qu	<u>c</u> adeau, <u>c</u> olibri <u>c</u> ulotte <u>q</u> ue	
q		cing		
k		<u>k</u> angourou		
ch		<u>ch</u> orale		
n		n nn mn	<u>n</u> eige ann <u>é</u> e aut <u>o</u> mn <u>e</u>	
	s	s ss c ç t sc	<u>s</u> ouris tass <u>e</u> far <u>ç</u> e gar <u>ç</u> on collat <u>i</u> on <u>sc</u> ience	
		z	s z x	v <u>as</u> e <u>z</u> èbre <u>x</u> ylophone
t			t th	<u>t</u> uque, pat <u>i</u> n math <u>é</u> m

Adapté par : Julie Filion, orthopédagogue Josée Gagnon, orthopédagogue Parcours d'enfant

DEMEYÈRE, Jacques, *Dictionnaire orthographique*

Le Grand Eurêka !, Éditions ERPI.

Mon profil de scripteur



Types d'erreurs

Ponctuation (P) : _____

Syntaxe (S) : _____

Date	Titre de la production écrite	Résultat

BIEN COMPRENDRE LES QUESTIONS

1.

Lire la question sans stratégie.

2.

Reformuler la question dans sa tête.
" Que me demande-t-on?"

3.

Surligner les mots importants
(mot-question, verbe, etc.)

Répondre en **repre**nant les mots de la question.

Expliquer dans mes propres mots.
(parce que, car, etc.)

Prouver à l'aide d'exemples précis du texte.
(en effet, d'ailleurs, etc.)



Je relis ma réponse et la question.
Ma réponse est-elle...
complète (R.E.P)?
en lien avec la question?

Les fonctions

Le nom (commun, propre, pronom personnel)

GNs : sujet

Sujet du verbe

Complément du nom (CN)

Apposition (complément du nom entre virgules)

GV : prédicat

Complément direct (Qui?, Quoi?)

Complément indirect (À qui?, à quoi?, de qui?, de quoi?, etc.)

Complément circonstanciel (Où?, quand?, comment?, pourquoi? Ne se déplace pas et ne s'efface pas)

Attribut du sujet (verbe attributif avant et se rapporte au sujet)

Complément du nom

Apposition (complément du nom entre virgules)

GCP :

Complément de phrase (CP) (Où?, quand?, comment? pourquoi? Se déplace et s'efface facilement.)

Complément du nom

Apposition (complément du nom entre virgules)

Autre : Apostrophe (interpeller quelqu'un)

L'adjectif (classifiant ou qualifiant)

Attribut du sujet (Verbe attributif avant et se rapporte au sujet)

Complément du nom (Se rapporte à un nom)

L'adverbe (de temps, de lieu, de quantité, d'intensité, etc.)

Complément de phrase (CP) : Ex. : *Aujourd'hui, hier.*

Complément circonstanciel (CC) : Ex. : Nous sommes *là-bas*.

Attribut du sujet : Ex. : Cet élève est *bien*.

*Modificateur : ♣ Du verbe : Ex. : Je parle *rapidement*.

♣ De l'adjectif : Ex. : Elle est *très gentille*.

♣ D'un autre adverbe : Ex. : Elle parle *très rapidement*.

Le déterminant (défini, indéfini, démonstratif, possessif, etc.)

Détermine le nom : EX. : *Le* cahier est dans mon casier. (Le : déterminant défini, masculin, singulier, détermine le nom *cahier*)

Les fonctions syntaxiques

Fonctions des groupes dans la phrase :

Fonction	Groupes ayant cette fonction	Exemples
Sujet <i>Manipulations syntaxiques : entourer par C'est... qui..., remplacer par un pronom...</i>	GN, Pronom, Ginf,	[Ma sœur] court vite. [Elle] court vite. [Respirer] est essentiel à la vie.
Prédicat	GV	Il [aime les fleurs]
Complément de phrase <i>Manipulations syntaxiques : se déplace, s'efface, et cela se passe...</i>	Sub CP Gadv Gprép GN	[Alors qu'il était au secondaire], Phil a commencé à jouer au volley-ball. [Hier], j'ai terminé mon travail. [À Québec], il y a trop de neige. [Tous les matins], je marche avec mon chien

À l'intérieur des groupes de mots :

Fonction	Groupes ayant cette fonction	Exemples
Attribut du sujet <i>Suit un verbe attributif : être, paraître, sembler, se sentir, devenir, demeurer, rester, etc.</i>	Gadj GN Gprép Pronom Ginf Gadv	Marie est [belle]. Marie est [une grande athlète]. Marie est [de mauvaise humeur] Marie [l']est. Marie semble [dormir debout]. Marie se sent [beaucoup mieux].
Complément du nom (ou du pronom)	Gadj GN (apposition) Gprép Sub rel	Les [très bons] skieurs s'entraînent souvent. Claude, [mon cousin], joue au curling. Les skieurs [de haut niveau] s'entraînent souvent. L'homme [qui demeure près de chez-moi] est un artiste prolifique.
Complément de l'adjectif	Gprép Sub comp	Le travail est nécessaire [à la réussite]. Ton enseignant est fier [que tu prennes la parole].

Complément direct du verbe (Questions Qui? Quoi? Quelque chose, Quelqu'un, après le verbe, pronominalisation)	GN	Martin adore [son petit frère].
	Pronom	Martin [l']adore.
	Sub complétive	J'aimerais [que tu lui donnes une chance]
	Ginf	Jonathan veut [investir dans sa réussite].
Complément indirect du verbe (Questions À qui? À quoi? De qui? De quoi? Où? Quand? après le verbe)	Gprép	Jean parle [à Marie].
	Pronom	Jean [lui] parle.
	Sub comp	Alexia se souvient [de ce que sa mère lui disait].

Modificateur du verbe	Gadv	J'aime [beaucoup] le vélo.
	Gprép	Ils exécutent ce jeu [avec précision].
Modificateur de l'adjectif	Gadv	Les pommes sont [très] grosses.
Modificateur de l'adverbe	Gadv	Nous marchons [vraiment] souvent.

Lexique :

Groupe du nom = GN

Groupe prépositionnel = Gprép

Groupe adverbial = Gadv

Groupe adjectival = Gadj

Groupe verbe à l'infinitif = Ginf

Subordonnée complémente de phrase = Sub CP

Subordonnée relative = Sub rel

Subordonnée complétive = Sub comp

A series of 20 horizontal lines, evenly spaced, extending across the width of the page, intended for writing or drawing.

Lined paper template with 25 horizontal lines.

